

2016 年度

## コンクリート技士試験 コンクリート主任技士試験

受験のご案内

公益社団法人 日本コンクリート工学会

この試験制度は、コンクリートの製造、施工等に携わっている技術者の資格を認定して技術の向上を図るとともに、コンクリートに対する信頼性を高め、建設産業の進歩・発展に寄与することを目的として、昭和 45 年度に創設されました。そして昭和 59 年度から別記の登録研修制度を新設し、この制度のより一層の普及・向上を図ることといたしました。

この試験による認定資格は、「コンクリート技士」および「コンクリート主任技士」の 2 種類です。「コンクリート技士」は、コンクリートの製造、施工、配(調)合設計、試験、検査、管理および設計など、日常の技術的業務を実施する能力のある技術者とします。「コンクリート主任技士」は、コンクリート技士の能力に加え、研究および指導などを実施する能力のある高度の技術を持った技術者とします。現在、多数の方々が資格を取得され、コンクリートの製造、施工等の第一線において活躍し、各方面から高い評価を得ておられます。

ご承知のように、コンクリートは社会生活の基盤づくりに不可欠な建設材料です。そして、近年の技術の進歩に伴い年々高度化、巨大化、多様化するコンクリート工事に対応し、また、コンクリートの耐久性などに関する信頼性を高めるためにも、今日ますますコンクリートに関する幅広い知識と豊かな経験を有する技術者が多く求められております。

コンクリート技士およびコンクリート主任技士は、別掲(次頁参照)のように、国土交通省：土木工事共通仕様書等において「コンクリートの製造、施工、試験、検査及び管理などの技術的業務を実施する能力のある技術者」と規定されているほか、土木学会「コンクリート標準示方書」、日本建築学会「建築工事標準仕様書 JASS5 鉄筋コンクリート工事」において、「コンクリート構造物の施工に関して十分な知識および経験を有する専門技術者」と位置づけられております。

また、コンクリート技士、主任技士の資格は、コンクリート診断士試験の受験資格の一要件ともなっています。

このように、コンクリート技士、コンクリート主任技士の評価は着実に高まっております。

コンクリート技術者の方々は、ふるってコンクリート技士・コンクリート主任技士試験に挑戦し、その資格を取得され、活躍の場を拡げられるようお奨めいたします。

# 各種仕様書類におけるコンクリート技士・コンクリート主任技士に関する記述の一部

国土交通省：土木工事共通仕様書 平成 27 年 3 月改定

## 第 1 編 共通編

### 第 3 章 無筋・鉄筋コンクリート

#### 第 3 節 レディーミクストコンクリート

##### 1-3-3-2 工場の選定

###### 1. 一般事項

受注者は、レディーミクストコンクリートを用いる場合の工場選定は以下による。

- (1) JIS マーク表示認証製品を製造している工場（工業標準化法の一部を改正する法律（平成 16 年 6 月 9 日公布法律第 95 号）に基づき国に登録された民間の第三者機関（登録認証機関）により製品に JIS マーク表示する認証を受けた製品を製造している工場）で、かつ、コンクリートの製造、施工、試験、検査及び管理などの技術的業務を実施する能力のある技術者（コンクリート主任技士等）が常駐しており、配合設計及び品質管理等を適切に実施できる工場（全国生コンクリート品質管理監査会議の策定した統一監査基準に基づく監査に合格した工場等）から選定しなければならない。

## 2012 年制定 土木学会コンクリート標準示方書

### [基本原則編]

#### 4 章 技術者の役割

##### 4.1 一般

〈中略〉

- (3) コンクリート構造物の計画、設計、施工、維持管理にあたっては、対象となる構造物の重要度、規模、工事の難易度等に応じたコンクリートに関する技術的能力を有する技術者を、発注機関側、請負側、および、設計業務確認者または工事監理者の中にそれぞれ配置することを原則とする。

#### 解説 (3) について

〈中略〉

コンクリート専門技術者に必要な資格として、土木学会認定技術者資格のうち 1 級土木技術者、またはこれと同等以上の技術力を有するものが望ましいが、工事の規模等により必ずしもこの条件に限るものではない。また、コンクリート専門技術者はコンクリートに関する専門的な知識と経験を有していることが必要となるため、技術士、1 級土木施工管理技士、コンクリート主任技士、コンクリート診断士、プレストレストコンクリート技士、コンクリート構造診断士などの資格を有するか、これらと同等の技術力を有することが望ましい。

〈以下、略〉

《参考》

##### 1.4 用語の定義

〈中略〉

コンクリート専門技術者：コンクリート構造物に関する広範で高度な知識と豊富な実務経験を有し、その計画、設計、施工ならびに維持管理において

適切な技術的判断ができる技術者。

〈以下、略〉

#### 解説 解説 コンクリート専門技術者について

コンクリート専門技術者は、工事の規模、重要度、業務の内容等に応じ、土木学会資格では 1 級土木技術者、国、公的機関の資格では、技術士、1 級土木施工管理技士、コンクリート主任技士、コンクリート技士、コンクリート診断士、プレストレストコンクリート技士、コンクリート構造診断士のほか、各種基幹技術者またはこれらと同等以上の技術力を有するものとする。〈以下、略〉

### [施工編]

#### [施工編：本編]

#### 3 章 施工

##### 3.1 一般

- (1) コンクリート構造物の施工は、施工計画に従って実施しなければならない。
- (2) コンクリート構造物の施工に関して十分な知識および経験を有する技術者を現場に常駐させ、その指示の下で施工しなければならない。
- (3) 実際の施工において施工計画が遵守できない場合は、責任技術者の指示に従い、設計時に要求される性能が確保されるように、適切な措置を講じなければならない。

#### 解説 (2) について

〈中略〉

ここでいう技術者とは、工事の規模、重要度、業務の内容等に応じ、土木学会認定技術者資格のうち 1 級土木技術者、土木施工管理技士、コンクリート主任技士、コンクリート技士、各種専門工事の基幹技能者またはこれらと同等以上の技術力を有する者であり、工事の実施にあたっては、それぞれの技術者の責任と権限の範囲を明確

にしておく必要がある。

## 5章 検査

### 5.3 検査の実施

- (1) 検査は、検査計画に従って実施しなければならない。
- (2) 検査の責任者は、あらかじめ定められた判定基準により、検査結果の合否を判定しなければならない。

解説 (2) について

〈中略〉

検査の責任者は、発注者またはその代理人とし、土木学会上級技術者、技術士（コンクリートを専門とする者）、コンクリート主任技士またはこれらと同等以上の能力を有する者であることが必要である。

[施工編：施工標準]

## 6章 レディーミクストコンクリート

### 6.2 工場の選定

- (2) レディーミクストコンクリート工場は、JIS認証品を製造する工場のうち、全国生コンクリート品質管理監査会議から㊦マークを承認された工場から選定しなければならない。

解説 (2) について

〈中略〉

このような状況を鑑み、この[施工編：施工標準]では、レディーミクストコンクリート工場の選定にあたっては、JIS認証品を製造する工場のうち、コンクリート主任技士またはコンクリート技士の資格をもつ技術者、あるいはこれらと同等以上の知識と経験を有する技術者が常駐し、配合設計や品質管理を適切に実施できる、全国生コンクリート品質管理監査会議から㊦マークを承認された工場から選定しなければならないとした。

〈以下、略〉

[施工編：検査標準]

## 5章 レディーミクストコンクリートの受入れ検査

- (3) レディーミクストコンクリートの検査は、表5.1によることを標準とする。

表 5.1 コンクリートの受入れ検査

項目	検査方法	時期・回数	判定基準
フレッシュコンクリートの状態	コンクリート主任技士やコンクリート技士またはそれと同等の技術を有する技術者による目視	荷卸し時 随時	ワーカビリティが良好で、性状が安定していること
〈以下、略〉			

解説 (3) について

〈中略〉

フレッシュコンクリートの状態について

〈中略〉

また、この目視による検査の信頼性、確実性を高めるには、コンクリートに関する十分な知識、経験を有する技術者によることが不可欠である。したがって、目視による検査は受入れ側のコンクリート主任技士、コンクリート技士等の技術者によるものとした。なお、判定に際して疑義が生じることが想定される場合は、製造側の責任者とあらかじめ協議し、互いの合意のもとに適切な判定基準を定めておくことが重要である。

〈以下、略〉

[施工編：特殊コンクリート]

## 11章 工場製品

### 11.1.2 一般

所要の品質および性能を有する工場製品が得られるように、材料、配合、練混ぜ、補強材の配置、成形および養生等について特に注意して製造しなければならない。また、製品の運搬、組立および接合等においては、工場製品の品質および性能が損なわれないように施工しなければならない。

解説

〈中略〉

なお、工場製品を製造する工場には、日本コンクリート工学会認定のコンクリート主任技士、コンクリート技士等の資格をもつ技術者、工場製品関係の協会で認定した、たとえば、土木用コンクリートブロック技士、コンクリート製品製造管理士等をもつ技術者を常駐させ、その指導のもとで製造することが望ましい。

## 日本建築学会建築工事標準仕様書 JASS5 鉄筋コンクリート工事 2015

### 6節 コンクリートの発注・製造および受入れ

#### 6.2 レディーミクストコンクリート工場の選定

- a. 施工者は、工事開始前に工事現場周辺のレディーミクストコンクリート工場を調査して、レディーミクストコンクリートを発注する工場を選定し、工事監理者の承認を受ける。

〈中略〉

- d. 工場には（公社）日本コンクリート工学会が認定するコンクリート主任技士またはコンクリート技士、あるいはコンクリート技術に関してこれらと同等以上の知識経験を有すると認められる技術者<sup>(1)</sup>が常駐していることとする。

[注] (1) 技術士（コンクリートを専門とするもの）、

1級および2級（仕上げを除く）建築施工管理技士、一級および二級建築士をいう。

〈以下、略〉

解説 d. について

レディーミクストコンクリートの品質は、工場の技術者の技術水準に左右される。したがって、工場には本項や[注]で示された資格をもった技術者が常駐しており、調査設計・品質管理などを的確に実施している工場を選定する。なお、コンクリート主任技士およびコンクリート技士は、（公社）日本コンクリート工学会がレディーミクストコンクリートの製造およびコンクリートの現場施工に携わる技術者を対象として、コンクリートの知識と技術水準が優れている者に与えて

いる資格である。技術士，1級および2級建築施工管理技士，ならびに一級および二級建築士は，いずれも国が定めた資格である。技術士は，技術士法により表示義務として「建設部門」としか表示されない。このため，コンクリートを専門とすることを確認しておくことがよい。

## 11 節 品質管理および検査

### 11.2 品質管理組織

- a. 施工者は，当該工事現場に鉄筋コンクリート工の品質管理組織を設置する。
- b. 品質管理組織は，鉄筋コンクリート工事に関して十分な知識，技術および経験を有する品質管理責任者を置く。
- c. 試験および検査を第三者試験機関に依頼して行う場合は，依頼する第三者試験機関は特記による。特記がない場合は，施工者は適切な第三者試験機関を定めて工事監理者の承認を受ける。

解 説 b. について  
 〈中略〉

## 1. 受験資格

2016年9月1日現在 表-1のいずれかに該当する人が試験を受けることができます。また，図-1に受験資格と提出書類の確認フローを示します。

表-1 受験に必要な資格等と証明書類

資 格			コンクリートの技術関係業務(注1)の必要実務経験年数		C. 証明書等
			技士	主任技士	
A1 A2 A3 A4 A5 A6 A7	コンクリート診断士 一級建築士 技術士(建設部門) 技術士(農業部門-農業土木) (特別上級・上級・1級)土木技術者(土木学会) RCCM(鋼構造及びコンクリート)(建設コンサルタンツ協会) コンクリート構造診断士(プレストレストコンクリート工学会)	いずれかを登録していること	実務経歴書の記入および勤務先の証明など不要	実務経歴書の記入および勤務先の証明など不要	登録証明書，監理技術者資格者証等のコピー
A8	1級土木施工管理技士または，1級建築施工管理技士	監理技術者資格者証を有すること			
B1. コンクリートの技術関係業務実務経験者(学歴・年齢は関係なし)			3年以上	7年以上，またはコンクリート技士合格後2年以上(注2)	実務経歴書およびその証明(受験願書に記載)
A1 A8 B1 の 資 格 が な い 場 合	B2 大学	コンクリート技術に関する科目を履修した卒業生(注3)	2年以上*	4年以上*	実務経歴書およびその証明(受験願書に記載) 卒業証明書および履修(成績)証明書
	B3 高等専門学校(専攻科)				
	B4 短期大学	コンクリート技術に関する科目を履修した卒業生(注3)	2年以上	4年以上	
	B5 高等専門学校				
B6 高等学校	コンクリート技術に関する科目を履修した卒業生(注3)	2年以上	5年以上		

(注1) コンクリートの技術関係業務：レディーミクストコンクリート・コンクリート製品の製造，コンクリートの品質管理・施工管理，コンクリートの設計ならびにコンクリートの試験・研究等に関する業務をいう。

(在学中のアルバイトなどは実務経験年数に該当しません。)

(注2) コンクリート技士合格者：2013年度(平成25年度)までに「コンクリート技士」に合格し，その後2年以上の実務経験を有する人。

(注3) コンクリート技術に関する科目(コンクリート工学，土木材料学，建築材料学，セメント化学，無機材料工学，等)

※大学院でコンクリートに関する研究を行った期間を実務経験とする場合は，実務経歴書に研究テーマの記入と，大学院の修了証明書が必要です。

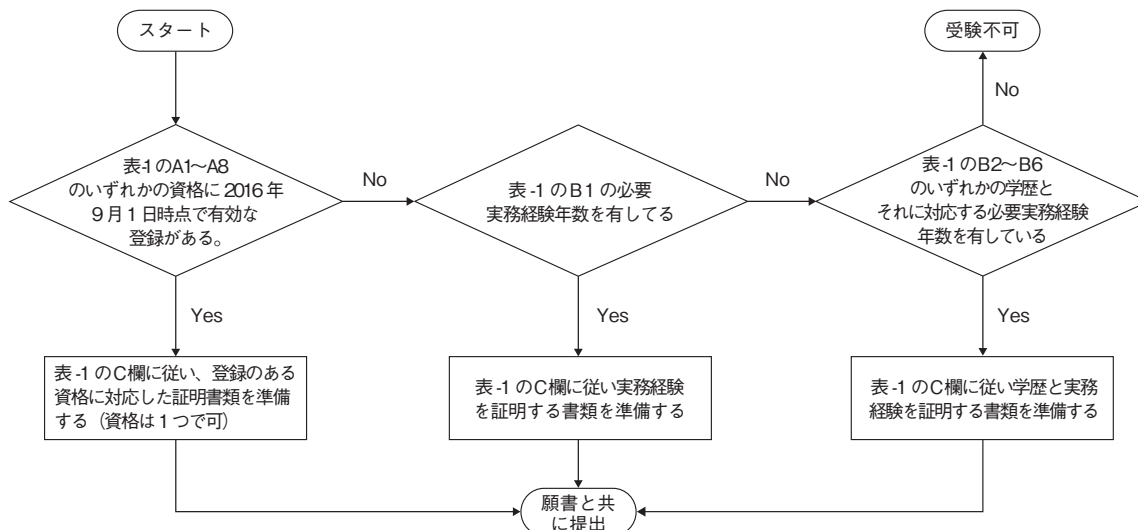


図-1 受験資格と提出書類

## 2. 試験の日時・方法

技士試験〔筆記試験（選択式・○×式）〕

2016年11月27日（日）

午後1時30分～4時

主任技士試験〔筆記試験（選択式・記述式）〕

2016年11月27日（日）

午後1時30分～5時

## 3. 試験地

札幌、仙台、東京\*、名古屋、大阪、広島（東広島市）、高松、福岡、沖縄

（注）各試験地の試験会場案内図は、受験票と一緒に送付します。

\*東京試験地は技士・主任技士の試験会場が異なります。必ず試験会場案内図をご確認ください。

◎受験願書提出後の試験地の変更はできません。

## 4. 受験願書の請求方法

(1) 受験願書販売

① 受験願書販売期間：7月1日（金）～8月26日（金）

※受験願書提出期間とは異なります（下記5. 参照）。

② 受験願書代金：技士・主任技士とも1部1,000円

（消費税および郵送料込み）

(2) 郵送で購入する場合：受験願書の請求期間 7月1日（金）～8月26日（金）消印有効、郵便振替（郵便局備付けの払込取扱票使用）にて代金を窓口で払込み（払込口座は、口座番号：00110-1-132626・加入者：公益社団法人 日本コンクリート工学会）、末尾の「受験願書請求書」（または、これと同様のもの）に所要事項を記載し、振替払込請求書兼受領証（原本）を所定欄に貼付して本学会（下記7.）宛に郵送して下さい（払込手

数料は申込者をご負担下さい）。折り返し受験願書に領収書を添えてお送りいたします。なお、郵便事情による延着の責は負いかねますので、余裕をみて請求して下さい。

(3) 本学会窓口で購入する場合：8月11～16日を除く、平日の午前10時から4時30分まで、東京の本学会（下記7.）窓口で販売します。

※支部では取り扱っておりません。

（注）受験願書は、お取替えできませんので「技士試験受験願書」と「主任技士試験受験願書」の請求を間違えないよう注意して下さい。

## 5. 受験願書提出期間

自 2016年8月1日（月）

至 2016年9月2日（金）厳守

（郵送する場合は当日消印まで有効  
持参する場合は当日午後4時30分まで）

※提出期限を過ぎた場合は一切受け付けません。

## 6. 受験料と払込方法

(1) 受験料

技士試験 8,640円（消費税込み）

主任技士試験 10,800円（ 〃 ）

(2) 払込方法

受験願書に同封の所定の郵便振替用紙を用いて郵便局の窓口で払込み、「振替払込受付証明書」を受験願書の所定の位置にのりで貼りつけて下さい。

※願書提出後の取り消し、受験料の返金はいたしません。

## 7. 受験願書の請求および提出先

〒102-0083 東京都千代田区麹町 1-7 相互半蔵門ビル 12F

公益社団法人日本コンクリート工学会

「技士試験係」

TEL.03-3263-1571 FAX.03-3263-2115

## 8. 可否の通知

- (1) 2017年1月中旬(予定)に可否とも直接本人に通知します。合格者には登録申込用紙を同封します。
- (2) 合格者の受験番号と氏名を「コンクリート工学」(2月号)誌上に、受験番号をインターネットホームページ(URL:http://www.jci-net.or.jp)に掲載します。

## 9. 選考の基準

技士試験および主任技士試験の具体的な内容と程度は、表-2の表のとおりです。

ただし、試験日からさかのぼって1年以内に制定されたJISおよび改正された基準類(JIS, コンクリート標準示方書, JASS5等)中の変更事項については出題の対象としません。

### 2016年度コンクリート技士・主任技士の資格取得まで コンクリート技士試験・コンクリート主任技士試験



表-2 選考の基準

項 目	内 容 と 程 度	
	コンクリート技士	コンクリート主任技士
1. 土木学会コンクリート標準示方書(ただし、構造設計関連の内容は除く) 日本建築学会建築工事標準仕様書 JASS5鉄筋コンクリート工事	内容を理解する能力。	内容を理解し応用する能力。
a. コンクリート用材料の品質、試験および管理	JISに規定されている試験についての実施能力と結果の判定能力。 通常使用される材料について試験し、その結果をコンクリートの配(調)合および製造管理に反映させる能力。 材料を適切に扱う能力。	技士の能力に加え、JISに規定されている試験方法以外の試験方法についても、これを実施し、結果を判定する能力。 新材料についても、その使用の可否を判断し、使用法や注意事項を立案する能力。
b. コンクリートの配(調)合設計	通常使用されるコンクリートについて、その使用材料に応じ、所要の性質を満たす配(調)合を定めることができる能力およびこれに必要なコンクリートの性質に関する基礎的知識。	技士の能力に加え、特殊なコンクリートについても適切な配(調)合を定めることができる能力。
c. コンクリートの試験	JISに規定されている試験についての実施能力と結果の判定能力。	技士の能力に加え、JISに規定されている試験方法以外の応用的試験を計画、実施し、試験結果からコンクリートの品質を総合的に判断する能力。
d. プラントの計画管理	基本的計画に基づいてプラントの性能仕様を立案する能力。 日常の管理検査をする能力。	技士の能力に加え、プラントを計画する能力。一般管理ならびに改善計画をする能力。
e. コンクリートの製造および品質管理	定められた示方配合(計画調合)に対する現場配合(現場調合)を定める能力。 コンクリートの性質の変化に応じ配(調)合を調整する能力。 製造に必要な機械の適切な使用、もしくは作業員にその指示をする能力。 コンクリートの品質管理図を作成し、その結果をコンクリートの品質管理に反映させる能力。	技士の能力に加え、コンクリート品質の変動要因を総合的にとらえ、製造方法、品質管理基準を立案する能力。 異常事態に対して適切な処置を講じうる能力。
f. コンクリートの施工	施工計画に基づいて必要な施工準備を行い、施工作业を適切に指導し、機械器具を選定し、その適切な使用方法を指示する能力。 施工方法とコンクリートの性質との関係についての一連の知識。	技士の能力に加え、工事の諸条件や関連工事を総合的に検討して適切な工事計画を立案する能力。各種試験結果、施工中の状況および、出来上がったコンクリートを調査して、その品質を判定する能力。
g. その他	コンクリートおよびコンクリート構造物に関する基礎的な知識と理解力。	コンクリートおよびコンクリート構造物に関する一般的な知識と理解力。
2. 関係法令(たとえば建築基準法施行令のうちコンクリートの品質ならびに施工に係る事項)およびコンクリート関係のJIS	内容についての基本的な知識。	内容および、解説のあるものについてはそれを含めての理解。
3. 小論文		与えられた課題について、実務経験を踏まえた内容の小論文を記述する能力。

# コンクリート技士・コンクリート主任技士の登録および研修制度の内容

## 1. 試験合格者の登録

- (1) 試験合格者に対しては、「合格通知」と共に「登録申込書用紙」を送付します。登録申込者には、登録のう え「登録証」を発行して、「技士」または「主任技士」の資格を付与します。

なお、技士試験合格者がその上位資格である主任技士試験に合格すると、主任技士試験合格者となり、技士試験合格者から削除されます。

- (2) 登録の申込みは、原則として試験に合格した年度に行ってください。登録受付期間は、1月中旬～2月上旬までです。ただし、合格年度の翌年度から3年以内は、前記受付期間に登録の申込みをすることができます。

なお、3年経過後に登録する場合は、2.(3)の再登録の場合に準じます。

- (3) 登録の有効期間は、試験に合格した年度の翌年度から4年間で、「登録証」には有効期限が記載されます。

## 2. 登録更新・再登録

- (1) 登録更新

登録は4年ごとに所定の手続きにより更新することができます。登録更新の申込みは登録証の有効期間の最終年度、または、その前年度の5月に登録更新のための研修受講申込みと同時にを行います（該当者には通知します）。

- (2) 登録更新の申込みをしなかった場合

登録更新の手続きをしなかった場合には、登録証に記載してある有効期間が満了すると同時に登録は失効し、「コンクリート技士」または「コンクリート主任技士」の資格を用いることはできません。

- (3) 再登録

登録が失効した人は、「再登録」の申込みをすること

ができます。再登録を希望する人は、3月中旬までに再登録の申出をして下さい。5月上旬に登録・研修受講申込用紙を送ります。

- (4) 登録証の発行

「登録更新」または「再登録」の手続きをした人には、「登録証」を発行します。その有効期間は4年間です。

## 3. 登録料

登録に伴う費用として、5,400円（消費税込み）を負担していただきます。

## 4. 研修制度

登録更新または再登録をするためには、研修を受講することが必要です。研修は技術水準の維持・向上と技士・主任技士に相応しい最新の技術、知識を習得し、これをコンクリート工事等に反映する努力をしていただくことを目的として実施します。

- (1) 時期：毎年7月～8月、1日間

- (2) 場所：全国主要都市10数箇所

- (3) 実施：研修会の実施要領は、該当者に通知します（5月上旬）。

- (4) 受講料：8,640円（消費税込み）

## 5. 登録者証（携帯用カード）

登録証のほかに、登録者本人の写真を貼付した携帯用カード「コンクリート技士登録者証」、「コンクリート主任技士登録者証」を、希望者に有料（送料・消費税込み、1,550円）で発行します。

## 2016年度コンクリート技士試験・コンクリート主任技士試験

# 受験願書請求書

本年度の受験願書請求は8月26日(金)(消印有効)までです。締切日を過ぎた場合は、販売できませんのでご了承ください。(受験願書提出期間とは異なります。前記P.(5)5.参照)

振替払込請求書兼受領証(原本)貼付欄

代金を最寄りの郵便局の窓口より下記郵便口座へ送金した後、振替払込請求書兼受領証(原本)を貼付欄に貼り、下記受験願書請求書ラベルに郵送先など必要事項を記入のうえ、郵送してください。

郵便振替口座番号：00110-1-132626

口座名義：公益社団法人日本コンクリート工学会

受験願書を下記のとおり請求します。

⑨ 下記を切り取って宛名ラベルとしますので正確に記入して下さい。

※ 技士と主任技士のお取替はできませんので間違えないよう注意して下さい。

右と同一のものを記入して下さい					〒								
〒					所在地								
(ビル・マンション名など)					(ビル・マンション名など)								
(送付先が勤務先の場合、会社名・部署名など)					(送付先が勤務先の場合、会社名・部署名など)								
氏名				様	氏名				様				
TEL													
FAX													
受験願書代：各1部1,000円													
技	※	主	※	送	金	円	也	受	技	※	主	※	部
士		任		金				験	士		任		部
	部		部	額				書					

(電話番号は携帯電話など、日中必ず連絡のつく電話番号をご記入下さい。)